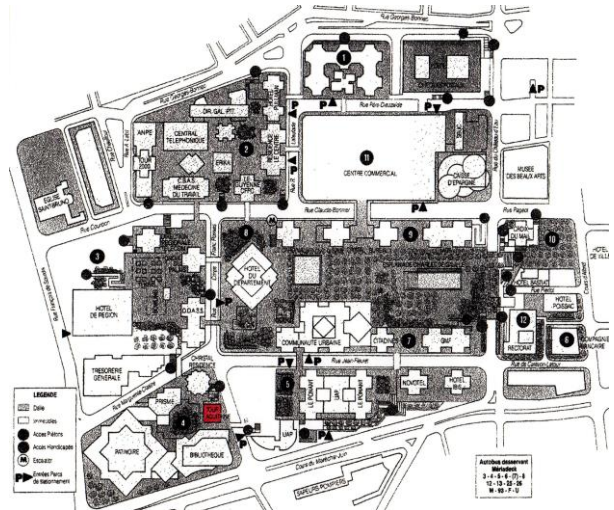


# BORDEAUX MERIADECK - TOUR AQUITAINE



Photo Sauvegarder Mériadeck



## 1. IDENTITE DU BÂTIMENT OU DE L'ENSEMBLE

**Nom usuel du bâtiment :**

Tour Aquitaine

**Variante du nom :**

Le Mériadeck - Tour Elf

**Numéro et nom de la rue :**

rue du Corps Franc-Pommiès - îlot 4

**Ville :**

Bordeaux **code** 33000

**Pays :**

France

### PROPRIETAIRE ACTUEL

**Nom :**

Département de la Gironde ( décembre 2018 )

### ETAT DE PROTECTION

**Type :**

Situé dans le périmètre de la ville de Bordeaux inscrit au Patrimoine Mondial de l'UNESCO en 2007

**Date :**

**Type :**

Plan Local d'Urbanisme de Bordeaux-Métropole

**Date :**

2006, révisé en 2014 Fiche 9029 – PLU 2016

## **ORGANISME RESPONSABLE DE LA PROTECTION**

**Nom :** Ville de Bordeaux  
**Adresse :** Hôtel de Ville, place Pey Berland - Bordeaux 33000  
**Téléphone :** 05 56 10 20 30

## **2. HISTOIRE DU BÂTIMENT**

### **Commande**

27 mars 1980

### **Architectes**

J. TOURNIER ; PL. MARTIN.

### **Autres architectes et intervenants**

Bordeaux Architecture Tournier-Martin.

### **Date de la commande**

Juin 1980

### **Durée du chantier**

Juillet 1980 - Juin 1982

### **Usage**

Bureaux

### **Etat du bâtiment**

Bon état extérieur - intérieur totalement remanié. Projet de restructuration totale septembre 2019 pour abriter les services d'aide aux personnes à mobilité réduite.

département de la Gironde  
 Bordeaux le 12 03 1980  
**Le Directeur Départemental de l'Équipement**  
 direction départementale de l'équipement  
 12, rue de la République  
 33000 BORDEAUX

☐ Monsieur le président de la communauté urbaine de Bordeaux  
☐ Monsieur le directeur départemental des affaires sociales  
☐ Monsieur le directeur départemental du travail et de l'emploi  
☐ Monsieur le directeur départemental de la protection civile - commission de sécurité, préfecture  
☐ Monsieur l'architecte des bâtiments de France  
☐ Monsieur le directeur de la M.I.A.C.A.  
☐ Monsieur le directeur départemental de la concurrence et de la consommation  
☐ Monsieur le directeur départemental de l'agriculture  
☒ **M. J. Willerval** Jm. 56 rue Parnay Paris 14

**OBJET** : Consultation sur la demande de permis de construire dont les références sont données ci-dessous.  
**P.D.** : 1 dossier à retourner  
 En application de la législation relative à l'instruction du permis de construire, j'ai l'honneur de vous adresser le dossier cité en objet **POUR AVOIR NOTRE** avis sur les points suivants :

**avis favorable**  
 le 18.12.88  
 architectes chefs de Mériadeck

**JEAN WILLERVAL**  
 ARCHITECTE D.P.L.A.  
 62, rue Parnay  
 75014 PARIS - 01.42.28.28

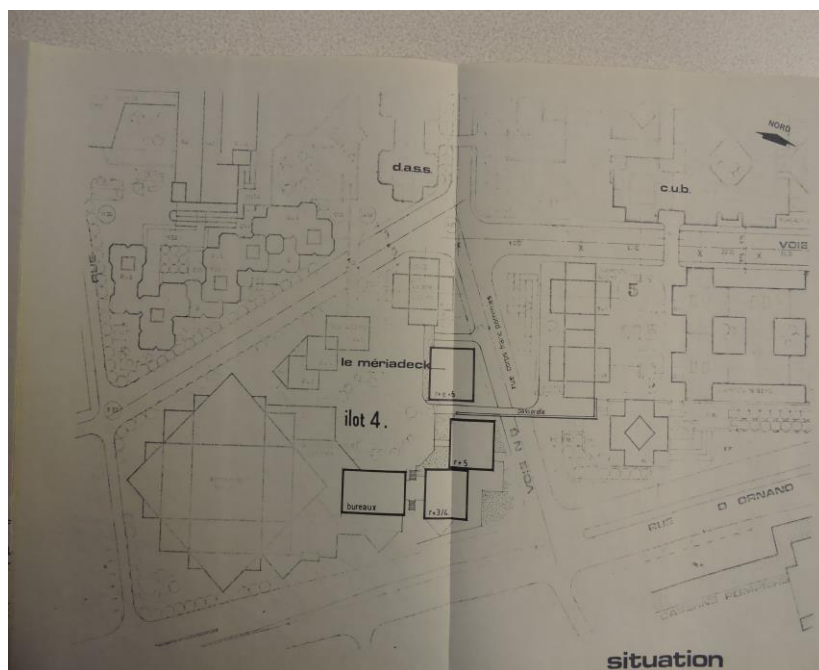
Compte tenu du délai impératif dont je dispose, et conformément aux dispositions de l'article 8 42/15 du code de l'urbanisme, votre avis sera réputé favorable si votre réponse ne me parvient pas dans le délai de ☐ mois à dater de la réception de la présente lettre.

**A RAPPELER DANS TOUTE CORRESPONDANCE**  
 Dossier n°  
 PC 6388 x 7241  
 S.O.F.A.P.  
 Bx  
 Adresse de la construction

Pr. le directeur départemental de l'équipement  
 (1) Destinataire obligé  
 L.120

**R.B.** : Pour votre information, les services consultés sont indiqués par une croix.

Tour Aquitaine - (erreur de date signature J. Willerval)



Tour Aquitaine (le Mériadeck) 1980

210- 20 MARS 1980

<b>s.b.r.u. ilot 4 société bordelaise de rénovation.</b> <b>bouaknin max bd. brandenburg 33300 bx.</b>	<b>PHASE</b> <b>P.C.</b>	<b>DOSSIER N°</b> <b>7924 a</b>
<b>immeuble de bureaux le mériadeck</b> <b>plan de masse</b> <b>situation.</b>	<b>PLAN N° 100</b> Dessiné par L.H. le 05.03. 1980 Vérifié par le 197 <b>ECHELLE 1/200<sup>e</sup></b> Modifications par date	
<b>JACQUES TOURNIER</b> <b>PIERRE-LOUIS MARTIN</b> ARCHITECTES D.E.S.A. 75, av. Président R. Schuman LE BOUSCAT - T. 08 60 25	ce plan est la propriété des architectes et ne peut être utilisé ou reproduit sans leur accord	
<b>Jacques TOURNIER-Pierre-Louis MARTIN</b> ARCHITECTES D.E.S.A. 75, Av. Pdt. R. Schuman. Bordeaux-Le Bouscat 08 60 25		

Tour Aquitaine (Le Mériadeck) 1980

### **3. DESCRIPTION DU BATIMENT**

Le bâtiment est situé en lisière du quartier et les architectes, comme pour les bâtiments voisins, ont utilisé à la fois la rue et la dalle située derrière pour l'insérer géographiquement. Il s'intègre à la typologie des lieux en descendant jusqu'au niveau rue sur la rue du Corps Franc Pommiers, comme ses voisins. L'arrière du bâtiment et le côté Nord s'appuient sur la dalle (terrasse Koenig). Il possède une entrée sur la rue et une entrée sur la dalle.

Le bâtiment est constitué de 2 516 m<sup>2</sup> de bureaux et 741 m<sup>2</sup> (31 places) de stationnement en sous-sol.

Il mesure 22,50 m de côté sur 22,50 m, 32,10 m NGF de hauteur, 21 m sur dalle et 27 m sur rue. La dalle placée à 14,50 m NGF n'est qu'à 6 m du niveau de la rue au droit de l'immeuble.

Seule la base du bâtiment respecte le plan en croix imposé par Jean Willerval. Elle est traitée en façade miroir, aux reflets bronze, encadrée par une structure béton apparente. Cette base est en retrait par rapport aux étages supérieurs, et constitue la "taille de guêpe", autre règle prescrite sur l'ensemble du quartier par Jean Willerval. En revanche, celle-ci est ramenée au niveau de la rue, et ne permet donc pas d'obtenir l'effet souhaité : dégager la vue au niveau de la dalle.

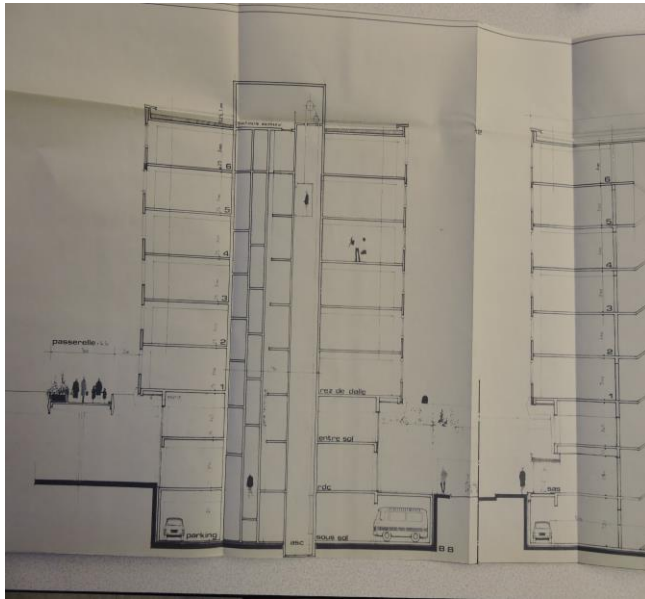
La partie supérieure du bâtiment est un grand cube aux façades miroirs, entièrement traitée en mur rideau, aux cadres et vitrages couleur bronze.

Les pilastres en façade et le surplomb des étages au niveau de la dalle évoquent de façon détournée les caractéristiques architecturales des constructions du quartier, taille de guêpe et forme en croix.

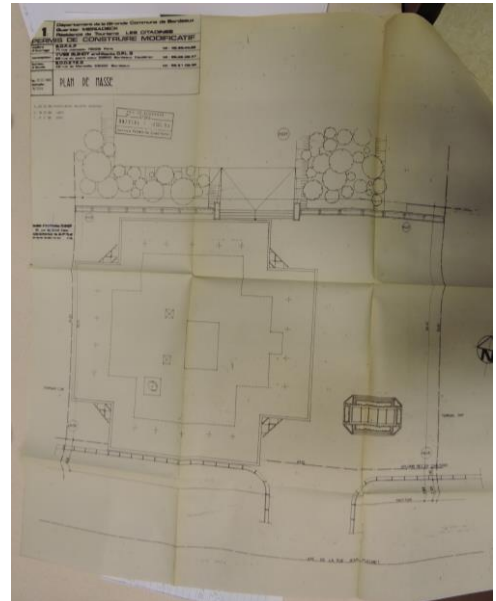
### **4. RAISONS JUSTIFIANT LA SELECTION EN TANT QUE BATIMENT DE VALEUR REMARQUABLE ET UNIVERSELLE**

#### **1 - appréciation technique**

Très austère, le bâtiment s'intègre à l'architecture des autres constructions de cette partie du quartier, le Prisme (1984) et la Patinoire (1979).



Tour Aquitaine



Tour Aquitaine

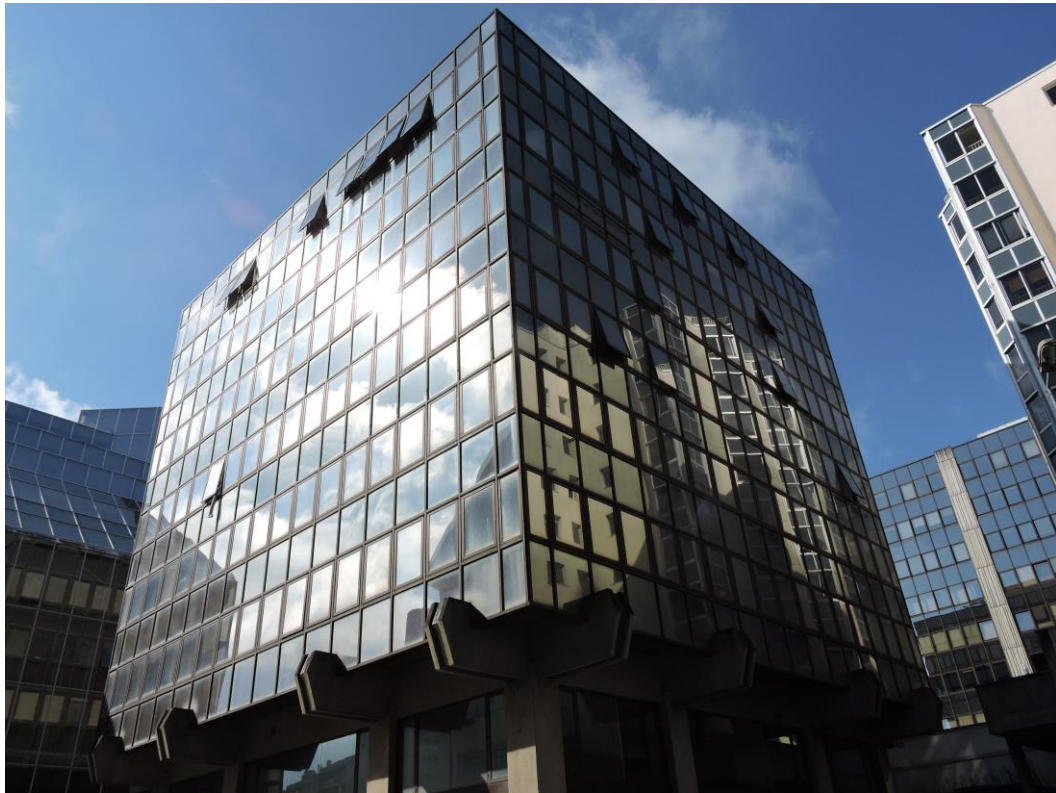
## 2 - appréciation sociale

La totalité des bureaux est louée par La Communauté Urbaine de Bordeaux et n'est pas ouverte au public.

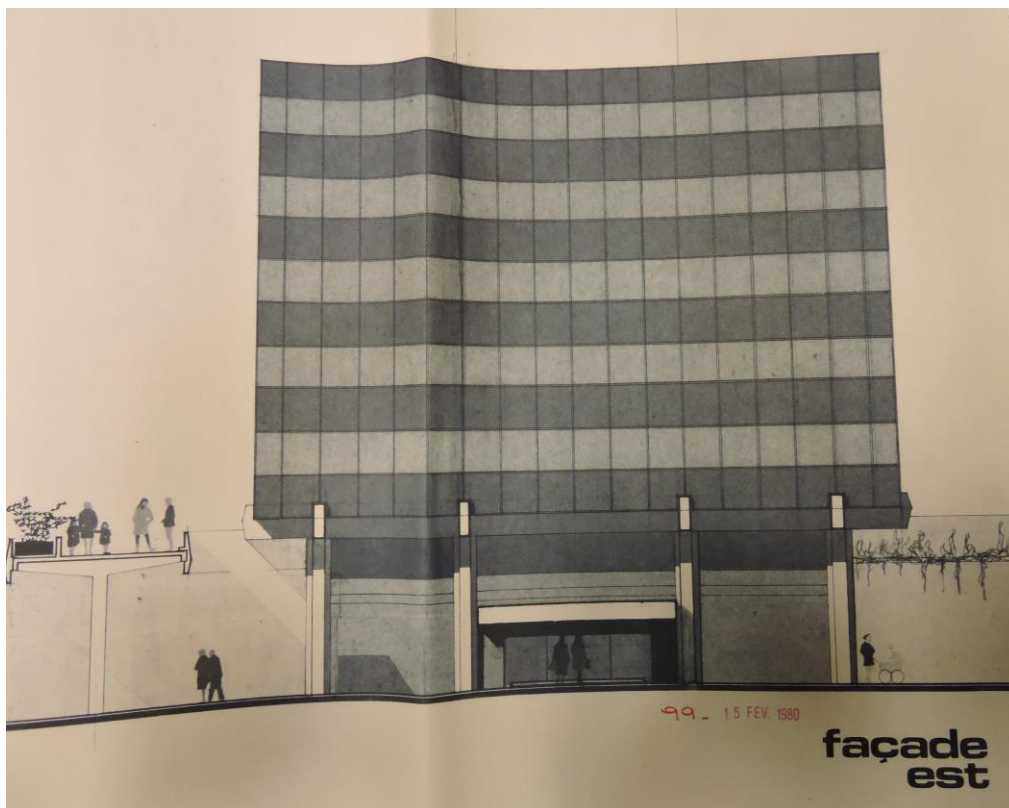
## 3 - appréciation artistique et esthétique

De plain-pied sur la rue du Corps Franc Pomiès et voisin de la bibliothèque, le bâtiment vient s'appuyer à l'arrière sur la dalle, comme la Résidence Cristal qu'il jouxte ou le Gironde qui lui fait face. Les façades miroirs font écho à la bibliothèque qui le jouxte et permettent d'atténuer son austérité.

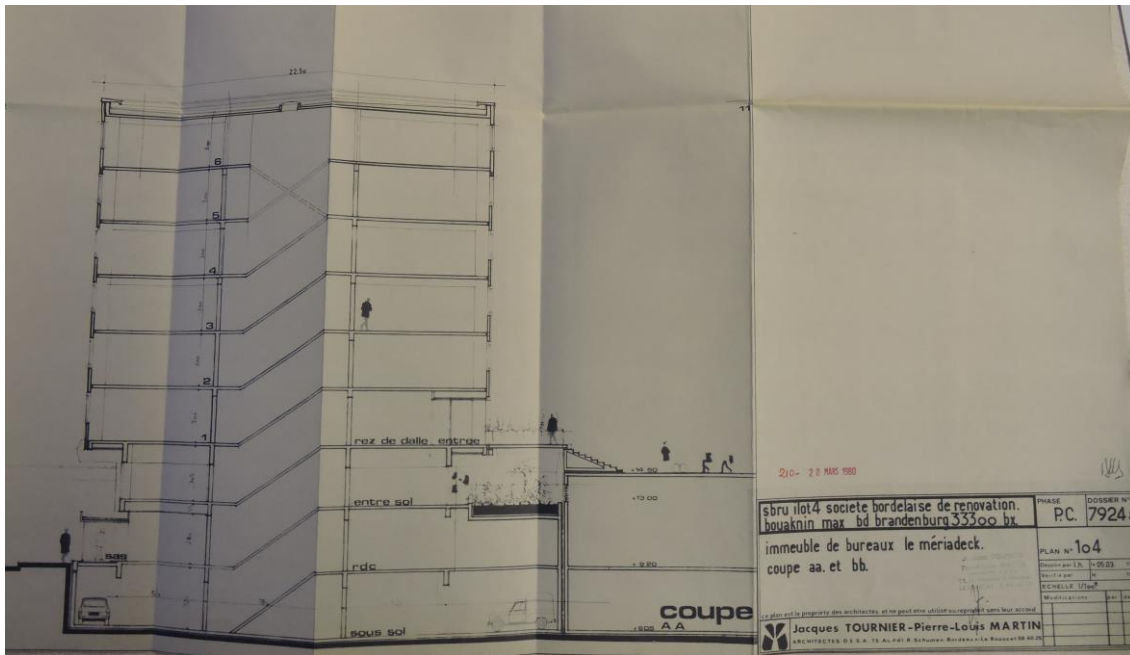




Tour Aquitaine : le cube et la taille de guêpe



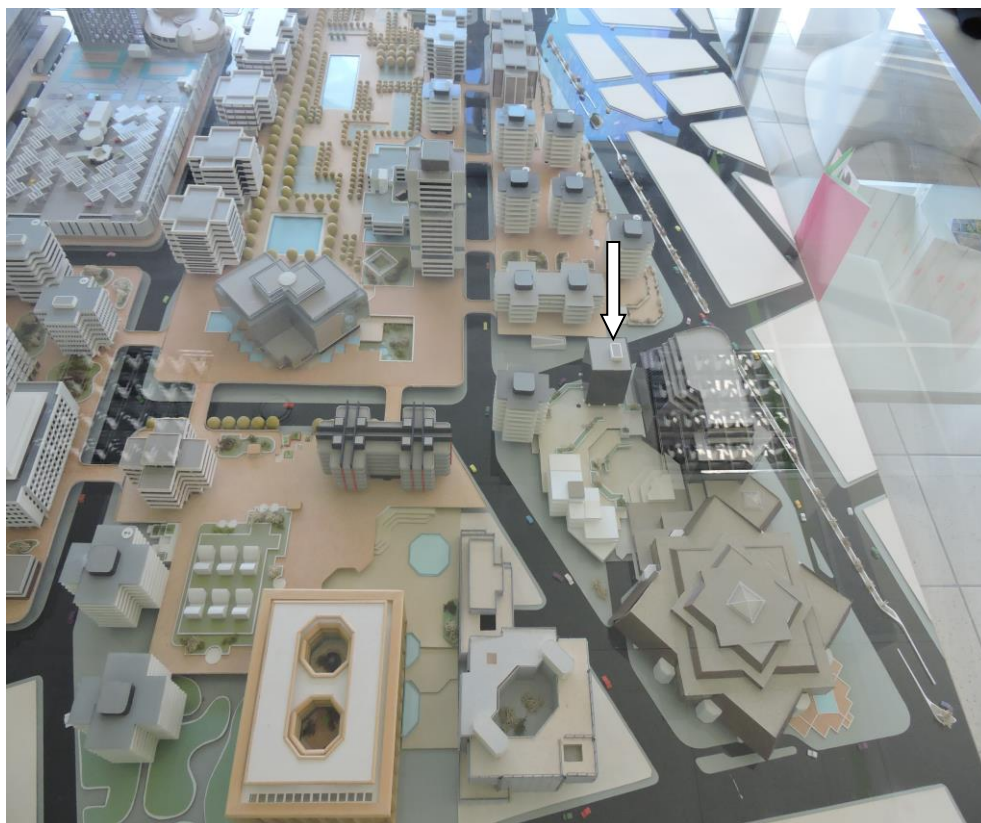
Tour Aquitaine : plan des accès (1980)

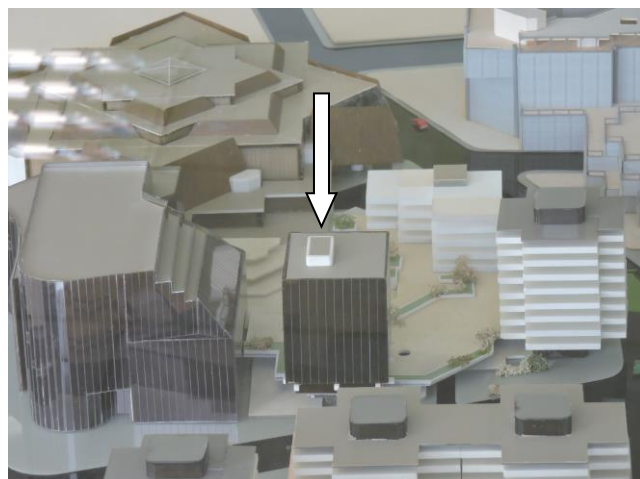
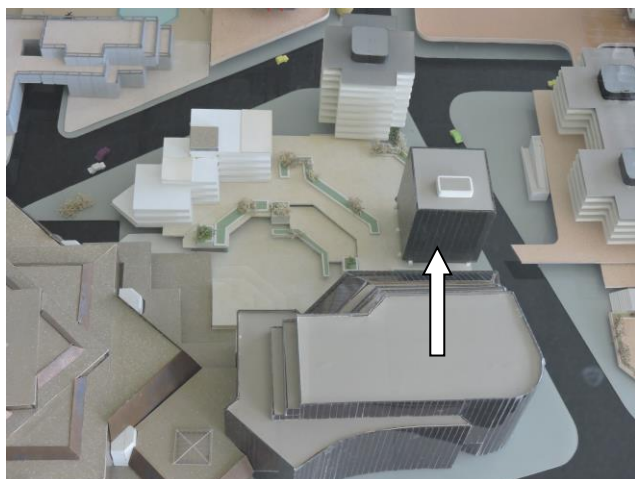


Tour Aquitaine : plan d'insertion sur rue et sur dalle

#### 4 - arguments sur le statut canonique (local, national, international)

Inscrit dans le périmètre déterminé par Jean Royer et Jean Willerval pour la Rénovation Urbaine du Quartier de l'Hôtel de Ville





Tour Aquitaine Photos Sauvegarder Mériadeck - Maquette Royer/Willerval

## DOCUMENTATION / ARCHIVES

### **Archives écrites, correspondance, etc....**

Archives Municipales de la Ville de Bordeaux :

PC 80 Z 0099 déposé par M. Bouakni : sans suite

PC 80 Z 0210.

Fonds Mériadeck de la Mémoire de Bordeaux

Maquette de J. Willerval 1970

Fonds moderne des Archives Municipales

### **Dessins, photographies, etc...**

Plans des architectes, correspondances contenues dans le dossier du permis de construire.

### **Photographies et dessins récents :**

Tour Aquitaine : archives municipales

Tour Aquitaine : Photographies Sauvegarder Mériadeck